



Traditionelles Hallenturnier des FC Kloten **am 24. Und 25. November 2018** **in der Sporthalle Ruebisbach**

in den Kategorien:

Junioren E (2. & 3. Stärkeklasse)
Junioren E (Promotion & 1. Stärkeklasse)
Junioren D (Elite & 1. Stärkeklasse)
Junioren D (2. Stärkeklasse)
Junioren F (Stärkeklassen Fa/Fb und Fc/Fd)

Turnierinformationen

1. Turnierdaten / Turnierzeiten:

Kategorie Junioren E (2. & 3. Stärkeklasse):

Samstag, 24. November 2018 / ca. 08:00 Uhr bis 13:00 Uhr

Kategorie Junioren E (Promotion & 1. Stärkeklasse):

Samstag, 24. November 2018 / ca. 13:30 Uhr bis 18:30 Uhr

Kategorie Junioren D (Elite & 1. Stärkeklasse):

Samstag, 24. November 2018 / ca. 19:00 Uhr bis 00:00 Uhr

Kategorie Junioren D (2. Stärkeklasse):

Sonntag, 25. November 2018 / ca. 08:00 Uhr bis 13:00 Uhr

Kategorie Junioren F (Stärkeklassen Fa/Fb und Fc/Fd):

Sonntag, 25. November 2018 / ca. 14:00 Uhr bis 19:00 Uhr

2. Teilnahmeberechtigt sind die folgenden Jahrgänge:

Kategorie Junioren E (2. & 3. Stärkeklasse): 2008 / 2009 und jüngere

Kategorie Junioren E (Promotion & 1. Stärkeklasse): 2008 / 2009 und jüngere

Kategorie Junioren D (Elite & 1. Stärkeklasse): 2006 / 2007 und jüngere

Kategorie Junioren D (2. Stärkeklasse): 2006 / 2007 und jüngere

Kategorie Junioren F (Stärkeklassen Fa/Fb und Fc/Fd): 2010 / 2011 und jüngere

3. Austragungsort:

Sporthalle Ruebisbach in Kloten. Die Halle befindet sich gleich bei der Autobahnausfahrt „Kloten Nord“. Eine begrenzte Anzahl Parkplätze steht neben der Halle zur Verfügung.

4. Spielerzahl:

Kategorie E (alle Stärkeklassen):

5 Feldspieler, 1 Torhüter, 5 Auswechselspieler (total 11 Spieler)

Kategorie D (alle Stärkeklassen):

5 Feldspieler, 1 Torhüter, 5 Auswechselspieler (total 11 Spieler)

Kategorie F (alle Stärkeklassen):

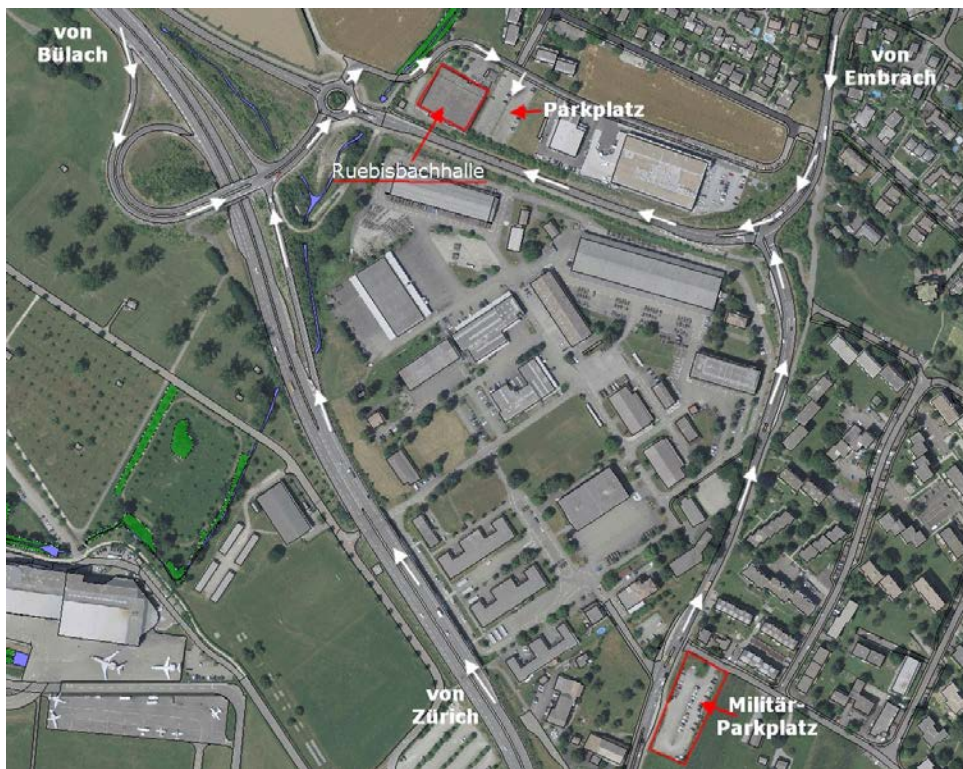
4 Feldspieler, 1 Torhüter, 4 Auswechselspieler (total 9 Spieler)

5. Anzahl zugelassene Mannschaften pro Kategorie: 10

6. Die Spieldauer beträgt 10 Minuten

7. Gespielt wird nach den Regeln des SFV, ausser den Regeländerungen, welche im Programm ersichtlich sind
8. Sämtliche Teilnehmer – gem. Spieleranzahl Pkt. 4 – erhalten eine Medaille. Die vier erstplatzierten Mannschaften erhalten zudem einen Pokal
9. Das detaillierte Turnierprogramm und der Turnierplan werden ca. 14 Tage vor dem Turnier auf der Homepage des FC Kloten (www.fckloten.ch) aufgeschaltet
10. Anmeldungen **NUR** online auf der Homepage des FC Kloten (www.fckloten.ch) unter der Rubrik „Turniere“
11. Der Turnierbetrag von 120,-- CHF ist vor Spielbeginn in **bar** am Turnierleitertisch zu entrichten
12. Allfällige Fragen werden unter der Email-Adresse turniere@fckloten.ch beantwortet
13. Der **Anmeldschluss** ist Montag, **31.10.2018** !

Anfahrten zur Turnhalle „Ruebisbach“



Mit dem Auto:

HINWEIS: es stehen nur eine begrenzte Anzahl Parkplätze zur Verfügung !!!

von Bülach:

A51 Ausfahrt „Kloten Nord“ – am Kreisel die zweite Ausfahrt nehmen (gerade rüber)

von Zürich:

Autobahn Richtung „Zürich Flughafen“ (A51) – Ausfahrt „Kloten Nord“ – dann rechts abbiegen - am Kreisel die zweite Ausfahrt nehmen (gerade rüber)

von Bassersdorf:

die Dorfstrasse entlang fahren, bis zur Kreuzung „Wilden Mann“ – dort rechts abbiegen und bis zur nächsten Ampel – dort links abbiegen (Richtung Bülach) – am Kreisel die erste Ausfahrt (rechts) nehmen

Mit dem Bus:

Die Linie 530 (Postauto) bedient die Haltestelle „Sporthalle Ruebisbach“ und verkehrt zwischen „Bülach Bahnhof“ und „Zürich Flughafen“.

Fahrplan siehe <http://www.zvv.ch/de/fahrplan/haltestellen-fahrplan.html> (Haltestelle: Kloten, Sporthalle Ruebisbach)

Mit der Bahn:

Kloten, Bahnhof:

Ankunft mit der S7 aus Richtung Winterthur (Ankunft immer um 25 oder 55) – dann weiter mit dem Bus 732 Richtung „Egetswil Dorf“ (immer um 10 und 40, Sonntags erst ab 14:40 Uhr) – an der zweiten Haltestelle „Zum Wilden Mann“ umsteigen in den Bus 530 Richtung Bülach (ca. 20 min Wartezeit) – bis zur Haltestelle „Sporthalle Ruebisbach“ fahren (nächste Station)

Kloten, Bahnhof:

Ankunft mit der S7 aus Richtung Zürich (Ankunft immer um 06 und 36) - – dann weiter mit dem Bus 732 Richtung „Egetswil Dorf“ (immer um 10 und 40, Sonntags erst ab 14:40 Uhr) – an der zweiten Haltestelle „Zum Wilden Mann“ umsteigen in den Bus 530 Richtung Bülach (ca. 20 min Wartezeit) – bis zur Haltestelle „Sporthalle Ruebisbach“ fahren (nächste Station)

Zürich Flughafen:

nach Ankunft mit dem Zug zum Bus-Terminal (Kante G) gehen – dort den Bus 530 (Postauto) Richtung Bülach nehmen und an der Haltestelle „Sporthalle Ruebisbach“ aussteigen.